



# DESIGN EDUCACIONAL

## 2021

Escola Municipal Genilda Martins  
Residente: Pollyana Andrade



# EXPEDIENTE

Copyright © 2021 – Universidade Federal de Pernambuco

Todos os direitos reservados

[www.redecpe.com.br](http://www.redecpe.com.br)

## Administração Central da UFPE

**Reitor:** Professor Alfredo Macedo Gomes

**Vice-Reitor:** Professor Moacyr Cunha de Araújo Filho

## Gestão do Centro Acadêmico

**Diretora do Centro de Educação:** Ana Lúcia Felix

**Vice-diretora:** Tatiane Araújo

## Administração Central da ReDEC

**Coordenador:** Fredson Murilo da Silva

**Coordenadora:** Maria Dalvaneide Araújo

**Consultor Sênior:** Marcos Alexandre de Melo Barros

## Administração Central da Prefeitura de Paudalho

**Prefeito:** Marcelo Fuchs Campos Gouveia

## Gestão da Secretaria de Educação

**Secretária:** Paula Frassinette Wanderley Marinho

**Secretário Executivo de Educação:** José Dionízio de Araújo Júnior

**Gerente de Ensino:** Ana Margarete Carneiro

## DESIGN EDUCACIONAL - PAUDALHO/2021

Design Educacional/ Paudalho [organização de] Fredson Murilo da Silva & Marcos Alexandre de Melo Barros. – Recife: Programa Residência Docente nas Ciências, 2021.

Publicação seriada que divulga os resultados de projetos e ações desenvolvidos pela Coordenação do ReDEC. As publicações do ReDEC estão disponíveis para download gratuito no formato PDF. Acesse: [www.redecpe.com.br](http://www.redecpe.com.br).

## SUMÁRIO

1. APRESENTAÇÃO	3
2. DIAGNÓSTICO DA ESCOLA	5
2.1 Perfil dos Professores	10
2.2 Perfil dos Estudantes	11
2.3 Perfil da Equipe Técnica	11
3. DESAFIOS	12
4. AGENDA	14

## 1. APRESENTAÇÃO

O Programa de Residência Docente nas Ciências (ReDEC) visa a formação inicial e continuada dos professores na Educação Básica. Em parceria com a Secretaria de Educação do município de Paudalho/PE, a ReDEC iniciou as suas atividades no início do ano de 2021, enfrentando um cenário diferente e desafiador devido aos acontecimentos relacionados à pandemia do COVID-19 iniciada em 2020.

Diante da conjuntura nacional e internacional, a educação foi um dos setores que também foi afetado pela pandemia do novo coronavírus no início do ano de 2020. A Organização das Nações Unidas para a Educação, a Ciência e a Cultura (UNESCO) relatou que a pandemia do Covid-19 impactou cerca de 1,5 bilhão de estudantes em 188 países, representando cerca de 91% do total de estudantes em todo o mundo. Este impacto esteve relacionado ao despreparo dos professores, escolas e estudantes para o ensino remoto, implementação de plataformas e ferramentas digitais, acesso à Internet, dependência dos responsáveis, educação emocional e entre outros. Estes desafios foram importantes para alertar as instituições de ensino sobre a função da escola em situações atípicas e promover formações continuadas para professores.

No município de Paudalho, em Pernambuco, a interrupção das aulas presenciais não tornou o cenário diferente, as escolas públicas da região enfrentaram desafios constantes e não conseguiram dar continuidade à ministração das aulas remotas. Os estudantes enfrentaram dificuldades com acesso à Internet, inviabilizando a realização de atividades pedagógicas. Diante disso, é imprescindível adotar estratégias de aprendizagem para este período, principalmente nas redes públicas de ensino, com o intuito de promover o ensino híbrido e a aprendizagem destes estudantes.

Neste relatório, será abordada a diagnose realizada na Escola Municipal Genilda Martins presente em Paudalho/PE, que teve como objetivo principal compreender os desafios do ensino remoto e simultâneo, elaborar estratégias de aprendizagem e promover a integração dos professores, familiares e estudantes (Figura 1).

Figura 1 – Metodologia utilizada para a diagnose



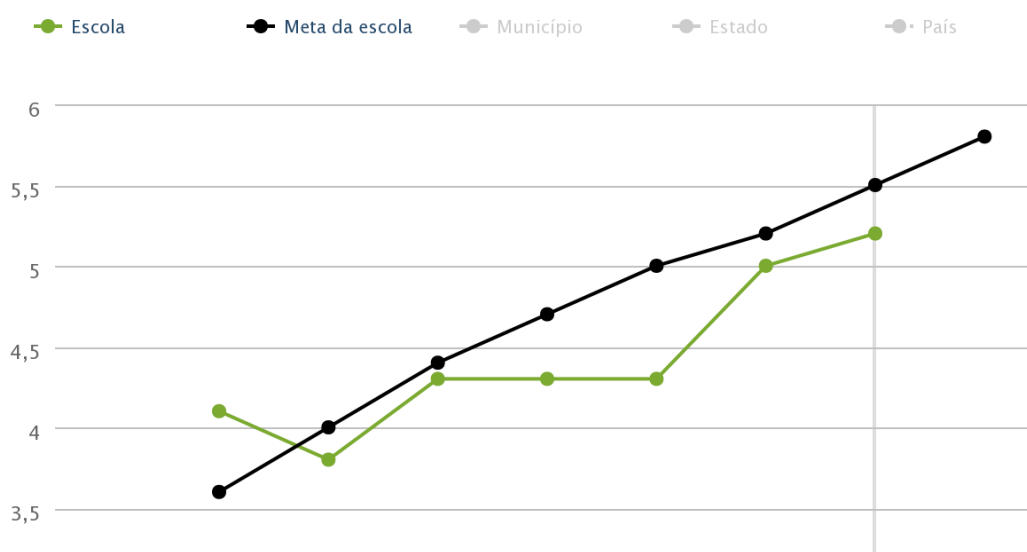
Fonte: Autora, 2021.

Foram construídos instrumentos de coleta de dados para a [equipe gestora](#) e os [professores](#) da Educação Infantil até os Anos Iniciais da Educação Fundamental, com o objetivo de mapear as suas principais necessidades e desejos no ambiente escolar, a fim de identificar pontos de melhoria e desenvolver práticas pedagógicas mais assertivas. Vale ressaltar que devido a baixa participação dos profissionais da instituição no preenchimento dos formulários, este relatório foi elaborado a partir de observações realizadas pela residente.

## 2. DIAGNÓSTICO DA ESCOLA

A primeira parte da pesquisa foi realizada na plataforma QEdu, que fornece dados educacionais do Censo Escolar, da Prova Brasil, do Ideb e informações de diversas escolas de todo o país. Utilizando este recurso, é possível analisar os principais indicadores de qualidade, aprendizado e infraestrutura da instituição escolar. Segundo o portal, a escola municipal Genilda Martins (Código INEP: 26154552) apresentou um crescimento no Ideb de 2015 a 2017, porém no ano de 2019 não houve um aumento considerável e não atingiu a meta de 5,5 proposta para a escola (Figura 2). Para 2021, a meta projetada para a escola é de 5,8.

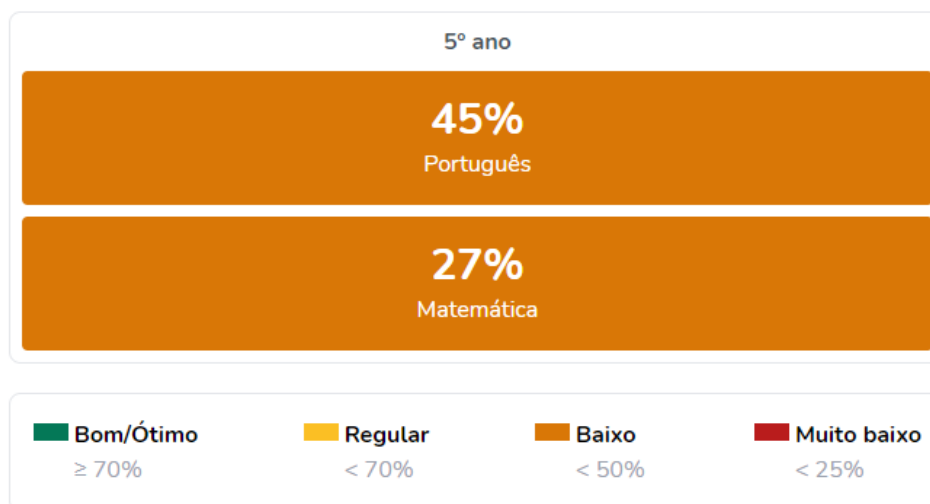
Figura 2 – Evolução do Ideb da escola



Fonte: QEdu.org.br. Dados do Ideb/Inep (2019).

Em relação a proporção de alunos com aprendizado adequado à sua etapa escolar, de acordo com a Prova Brasil/SAEB, realizada em 2019, cerca de 70% dos estudantes precisam demonstrar domínio das competências avaliadas como leitura e resolução de problemas até 2022 (Figura 3). Sendo um grande desafio para a instituição visto que os estudantes das turmas do 5º ano que aprenderam adequadamente estão indicadas na escala como “baixo” e na competência de Matemática está próxima do “muito baixo”. Além disso, para as próximas avaliações deve ser levado em consideração o contexto de pandemia iniciado em 2020 e o seu impacto na educação. Neste ano, a escola precisará investir em ações específicas que auxiliem o desenvolvimento dessas competências, como aulas de reforço (aulões) e atividades pedagógicas.

Figura 3 – Dados da Prova Brasil/SAEB 2019



Fonte: SAEB 2019, INEP. Classificação não oficial

De acordo com os dados do Sistema de Avaliação Educacional de Pernambuco - SAEPE (Tabela 1), disponibilizados pela Secretaria de Educação de Paudalho, a escola municipal Genilda Martins apresenta pouco crescimento de proficiência no ano de 2019. É possível observar na área de Língua Portuguesa da turma do 5º ano, que mesmo com o padrão de “Desejável” a taxa de proficiência cai cerca de 4,5% de 2018 para 2019. E nas turmas do 2º ano, o padrão de “Elementar II” significa que os estudantes ainda não demonstram um desenvolvimento adequado das habilidades esperadas para aquela etapa de escolaridade.

Tabela 1 - Dados do SAEPE 2019

Língua Portuguesa	2º ano	2018	457,3	Básico
		2019	500,0	Desejável
	5º ano	2018	198,5	Desejável
		2019	194,0	Desejável
Matemática	2º ano	2018	439,4	Elementar I
		2019	453,7	Elementar II
	5º ano	2018	195,0	Básico
		2019	196,7	Básico

Fonte: SAEPE 2019, INEP.

Além das avaliações estaduais, as escolas do município de Paudalho realizam o SAEPA, um Sistema de Avaliação de Paudalho que investiga o desenvolvimento de aprendizagem dos estudantes de todos os anos escolares da escola (Figura 4). Vale ressaltar que assim como no SAEPE, alguns estudantes também apresentaram uma queda no desempenho de aprendizagem do ano de 2018 para 2019. Se tornando um alerta para a gestão escolar tomar decisões baseadas nos principais desafios encontrados no ambiente escolar.

Figura 4 - Dados do SAEPA 2019

ANO/SÉRIE	COMPONENTE CURRICULAR	2018		2019	
		II AVA. SAEPA	III AVA. SAEPA	I AVA SAEPA	II AVA SAEPA
1º ANO	LÍNGUA PORTUGUESA	78,4	92,7	85,3	90,0
	MATEMÁTICA	86,5	90,5	85,4	89,0
2º ANO	LÍNGUA PORTUGUESA	75,5	61,0	90,0	80,0
	MATEMÁTICA	59,8	82,0	89,8	75,0
3º ANO	LÍNGUA PORTUGUESA	48,4	56,8	69,8	72,0
	MATEMÁTICA	56,3	56,9	63,4	67,0
4º ANO	LÍNGUA PORTUGUESA	38,5	43,6	35,4	45,0
	MATEMÁTICA	37,6	44,4	35,5	38,0
5º ANO	LÍNGUA PORTUGUESA	47,0	56,8	46,1	51,0
	MATEMÁTICA	42,3	50,9	38,5	49,0

\*TODOS RESULTADOS EM %

LEGENDA

SAEPA: Sistema de Avaliação do Paudalho

AVA: Avaliação

**Fonte:** Gerência de Desenvolvimento da Educação 2021, SEDUC Paudalho.

Atualmente a instituição de ensino oferta aulas para a Educação Infantil (I e II) e Ensino Fundamental Anos Iniciais (Tabela 2) no formato de rodízio com as turmas, na qual os estudantes são separados por grupos e frequentam a escola presencialmente por três dias e dois dias por meio de aulas síncronas. Localizada na Praça Joaquim Nabuco, a escola foi construída no local de um antigo mercado público, e possibilita a acessibilidade por meio de uma rampa na entrada principal. Além disso, a escola possui um anexo para o desenvolvimento de aulas com os estudantes da Educação Infantil.

Tabela 2 – Quantitativo de estudantes por ano escolar

<b>Etapa</b>	<b>Ano escolar</b>	<b>Turmas</b>	<b>Quantidade de alunos</b>
Educação Infantil	EF I	4	69
	EF II	4	76
Ensino Fundamental Anos Iniciais	1º ano	4	90
	2º ano	5	90
	3º ano	5	84
	4º ano	5	118
	5º ano	5	149
Total		32	667

Fonte: Gestão Escolar, 2021.

Segundo a [auditoria](#) realizada no dia 18/11/2020 pelo Tribunal de Contas do estado de Pernambuco para verificar a situação da escola para um possível retorno às aulas presenciais, foi relatado que:

por fim não se verificou, nesta unidade, a disponibilidade de termômetro, totens de álcool em gel, tapete sanitizantes, cartazes ou banners de conscientização. Além disso, também não se verificou qualquer marcação para distanciamento nas salas de aulas, área administrativa e na cozinha para o retorno às aulas. As marcações existentes foram realizadas para serem utilizadas nas eleições. (TCE-PE, 2020).

A partir desta análise que também foi realizada em mais duas escolas, a Coordenadoria de controle externo não autorizou a retomada imediata das aulas presenciais no município. Esta decisão retardou a volta dos estudantes à escola e conseqüentemente atrasou o desenvolvimento dos conteúdos pedagógicos. Porém, a gestora declara que a escola foi reformada e adaptada aos protocolos de biossegurança, possuindo janelas abertas em todas as salas e respeitando o distanciamento social na instituição.

No perfil do Instagram, a escola divulga para a comunidade escolar algumas das suas atividades e ações. Percebe-se que a rede é atualizada com pouca frequência e não se utiliza os recursos tecnológicos oferecidos pela plataforma, tornando a divulgação menos atrativa para os estudantes. É perceptível por meio dos comentários e curtidas, que a comunicação nas redes sociais não está se aproximando da comunidade escolar, principalmente dos responsáveis e estudantes. Se tornando um dos principais canais de comunicação, o perfil do Instagram serve para acompanhar o que vem sendo desenvolvido dentro do ambiente escolar.

O contato com os pais é feito via grupos no aplicativo WhatsApp e até o momento foram desenvolvidos dois plantões pedagógico com apenas 30% da participação presencial dos pais e responsáveis. A gestora informou que estão com o projeto Busca Ativa em execução, para resgatar os estudantes que ainda não voltaram para a escola, possuindo uma frequência de cerca de 80%. Os plantões pedagógicos com os professores são focados nos níveis de aprendizagem e conhecimento dos estudantes, para identificar déficits de aprendizagem e implementar projetos de aulas de reforço como forma de recuperar os conteúdos pedagógicos.

Em relação aos projetos que vêm sendo desenvolvidos na escola, os professores continuam realizando ações online como o Projeto Sabadu, Tardezinha da Leitura, Projeto Brincando com a Matemática e Projeto Sacolinha de Leitura.

Devido à falta de algumas informações, não foi possível analisar o Projeto Político Pedagógico da escola.

## **2.1 Perfil dos Professores**

O corpo docente da instituição é formado por 13 professores contratados e 18 efetivos. Segundo informações retiradas do perfil do Instagram da escola, o I Plantão Pedagógico do ano de 2021 foi realizado no mês de agosto. Provavelmente não puderam ser realizados anteriormente devido ao distanciamento social. Diante do contexto de transpandemia e do retorno das aulas presenciais, os professores oferecem todo o suporte aos estudantes com materiais didáticos.

De acordo com os dados coletados na pesquisa exploratória, apenas 1 professora respondeu o formulário de diagnose, representando 3,03% do corpo docente, que possui uma experiência profissional de 4 meses na instituição e especialização em Psicopedagogia. Além da profissão, a docente se descreve com palavras de afeto e carinho relacionadas à família e à fé.

Como meta pedagógica para atingir até dezembro de 2021, ela busca desenvolver a aprendizagem dos estudantes diante das dificuldades na leitura e na escrita. A implementação de ações voltadas para jogos didáticos, dinâmicas e projetos voltados à alfabetização são algumas das estratégias que podem ser elaboradas pelos professores para alcançarem essas metas.

A partir das observações realizadas, os professores demonstram ser criativos em suas aulas e apresentam um certo estranhamento diante das tecnologias educacionais. Sendo assim, é recomendável que a gestão escolar busque incentivar ações inovadoras em sala de aula, uma vez que a pandemia do coronavírus ocasionou mudanças significativas no cenário educacional, possibilitou experienciar novos recursos didáticos e articular novas oportunidades educativas.

## **2.2 Perfil dos Estudantes**

No ensino remoto emergencial, os estudantes foram prejudicados pela falta de recursos tecnológicos e não conseguiram acompanhar as aulas e atividades. É imprescindível reconhecer que este fato prejudica não só a aprendizagem desses estudantes, mas também as suas habilidades emocionais e sociais como a comunicação e convivência em grupo. Por isso, a importância de adotar estratégias que busquem ressignificar as consequências do isolamento social no desenvolvimento psicossocial dessas crianças. Sendo assim, uma das possíveis alternativas pode ser o desenvolvimento de clubes, eletivas e projetos escolares baseados na aprendizagem através do encantamento ou da diversão.

## **2.3 Perfil da Equipe Técnica**

Além da gestora, a equipe possui quatro coordenadores responsáveis pelos anos escolares e um secretário na área administrativa, o grupo demonstra estar presente no desenvolvimento das atividades escolares no modelo presencial. A partir das vivências e observações realizadas pela residente, é possível identificar um perfil de gestão que possui potencial de caminhar para a construção de um alinhamento horizontal com a equipe. Esse posicionamento pode ser uma oportunidade para trabalhar temáticas como gestão humanizada, gestão de conflitos, comunicação assertiva e liderança no ambiente escolar.

Devido ao baixo número de respostas no instrumento de coleta de dados, não foi possível analisar todo o perfil da equipe gestora, visto que apenas a gestora respondeu. Prejudicando a diagnose da instituição e o desenvolvimento de soluções pedagógicas mais assertivas. Sendo assim, é recomendável que a equipe gestora participe da construção de

propostas inovadoras e das futuras ações desenvolvidas pelo programa junto a residente responsável.

### **3. DESAFIOS**

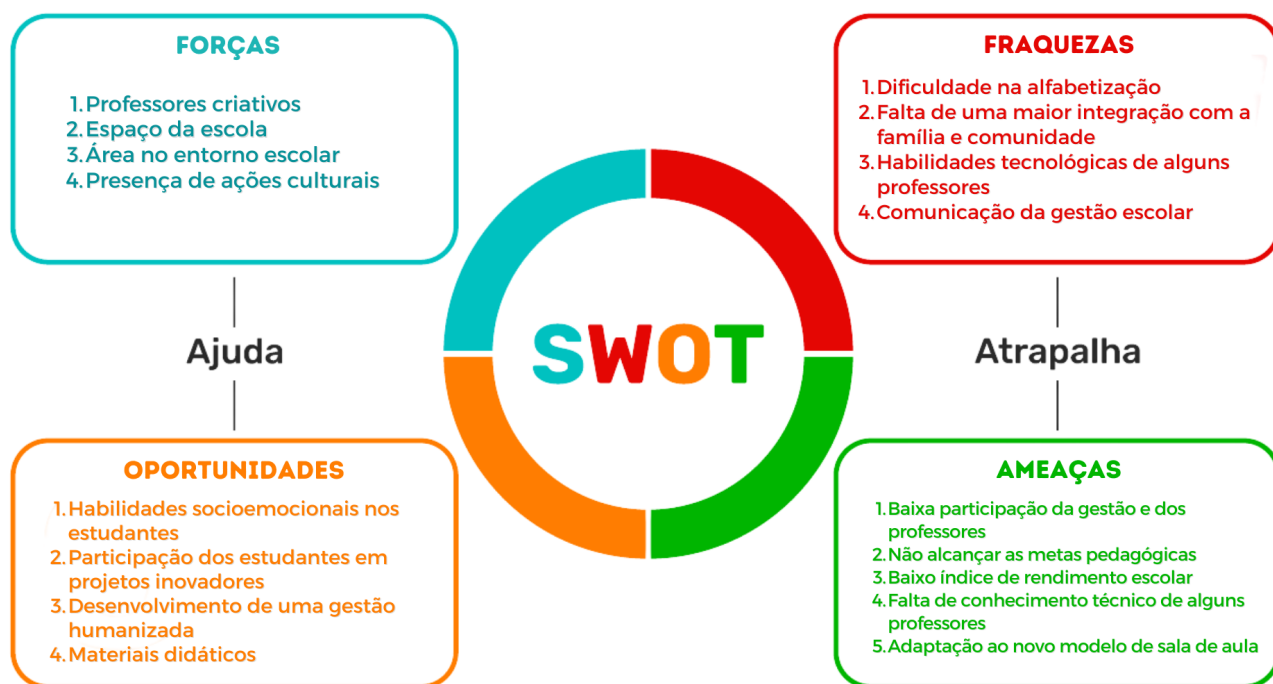
O principal desafio encontrado pela professora participante foi a alfabetização dos estudantes. Essa informação evidencia o impacto da pandemia na educação, professores que buscam recuperar conteúdos pedagógicos e estudantes que apresentam dificuldades na aprendizagem. Muitos desses desafios já vêm sendo enfrentados há um certo tempo, alertando a equipe gestora a urgência no desenvolvimento de estratégias pedagógicas que auxiliem na resolução dessas problemáticas. A escola pode investir em aulas de reforço e construção de recursos pedagógicos, auxiliando no processo de alfabetização.

No contexto geral, a volta às aulas presenciais vem estimulando o desuso de alguns recursos tecnológicos em sala de aula que foram apresentados no ano anterior. Este comportamento dos professores pode ser interpretado como uma resistência às tecnologias, uma vez que a forma na qual foi apresentada e implementada não possibilitou a familiarização, além dos obstáculos encontrados durante o percurso como a falta de equipamentos e de aptidão. Por isso, é fundamental continuar investindo em programas de formação continuada em serviço para que todos os profissionais estejam alinhados e preparados para as novas demandas dos tempos atuais. É importante não abandonar os conhecimentos técnicos desenvolvidos durante a pandemia, uma vez que estamos vivenciando diversas mudanças e nos preparando para um futuro cheio de incertezas.

A gestão escolar precisa estar disponível para a implementação de estratégias pedagógicas que auxiliem o desenvolvimento da comunidade escolar e por isso é importante buscar criar conexões não só com os estudantes e professores, mas também com os responsáveis e a comunidade no entorno da escola. O conhecimento quando compartilhado vira sabedoria, diante disso o desenvolvimento de ações que envolvam a família e moradores locais pode agregar valor para a comunidade e ser um grande diferencial da escola.

A fim de evidenciar todos os dados observados, foi desenvolvida uma matriz SWOT para identificar possíveis oportunidades, fraquezas, forças e ameaças da escola (Figura 5).

Figura 5 – SWOT da escola



Fonte: Autora, 2021.

Diante da análise realizada, as ações propostas a seguir serão desenvolvidas até o mês de dezembro de 2021 com o principal objetivo de auxiliar o desenvolvimento de soluções para os desafios identificados no ambiente escolar.

#### **4. AGENDA**

As propostas apresentadas podem sofrer modificações após o alinhamento com a equipe gestora e estão previstas para serem realizadas no formato online e presencial, seguindo as orientações da Organização Mundial da Saúde para prevenção da COVID-19.

##### **a) Curadoria Educacional**

Suporte online ao corpo docente e equipe gestora na seleção e organização de materiais educacionais e desenvolvimento de ações pedagógicas.

##### **b) Oficina – Alfabetização na transpandemia**

Encontro com os docentes para discutir estratégias pedagógicas a serem desenvolvidas em sala de aula, para auxiliar os estudantes com dificuldades na leitura e escrita.

##### **c) Projeto Gestão Humanizada**

Elaboração de estratégias junto a equipe gestora com o intuito de integrar ações humanizadas na comunidade escolar.

##### **d) Material pedagógico para alfabetização**

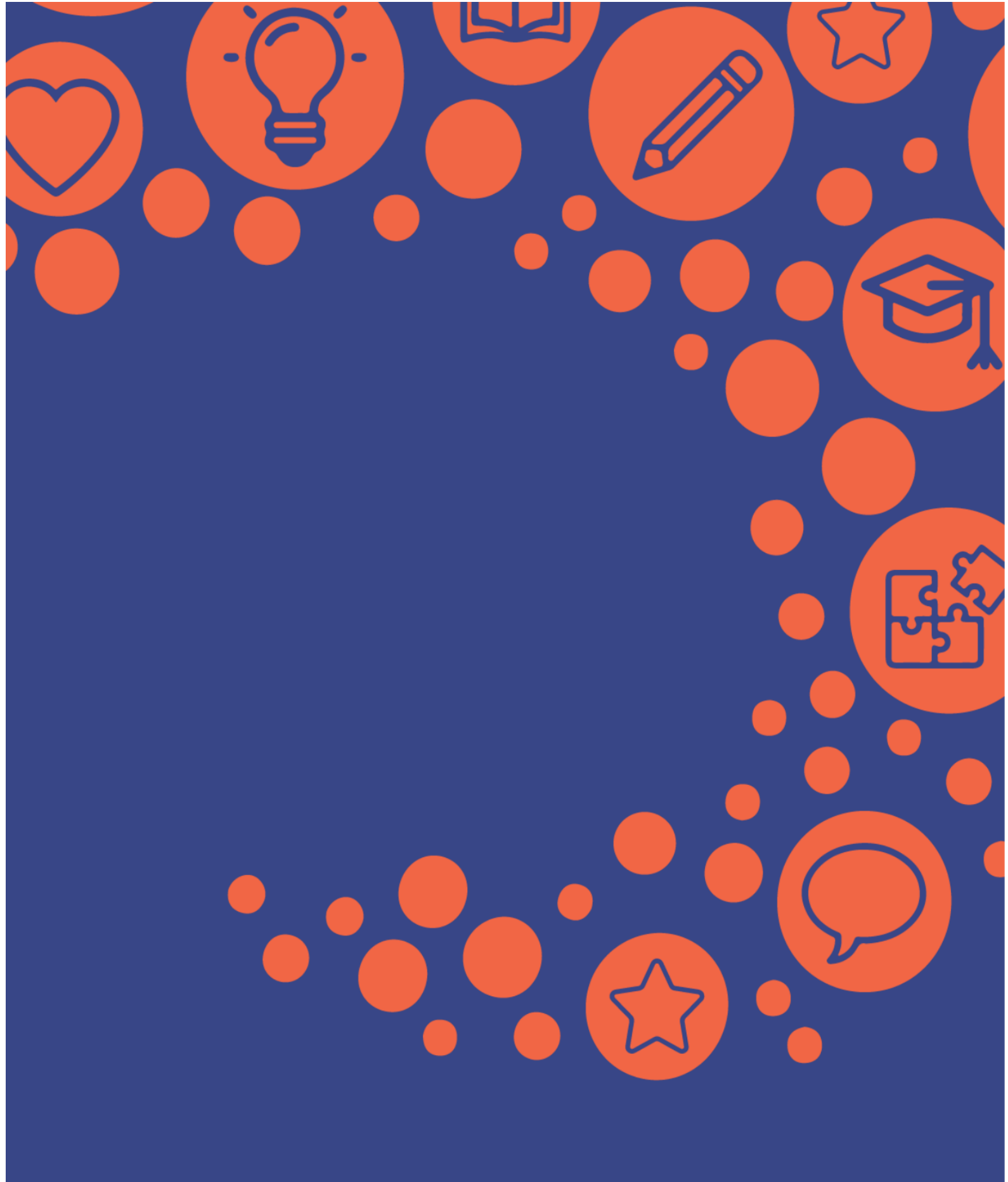
Desenvolvimento de materiais didáticos e jogos pedagógicos junto aos professores para auxiliar no processo de alfabetização.

##### **e) Projeto Desbravadores**

Elaboração de um livro físico e um e-book (utilizando a plataforma Book Creator) com rimas a partir das experiências dos estudantes após a leitura de um livro infantil.

##### **f) Projeto Além do espelho**

Conscientização e valorização da diversidade cultural e étnico-racial, por meio da leitura de livros infantis e exposição de um mural de fotos de toda a comunidade escolar.



**RE  
DEC**

